



**Gemeente
Amsterdam**

Informatieavond ICL fertilizers

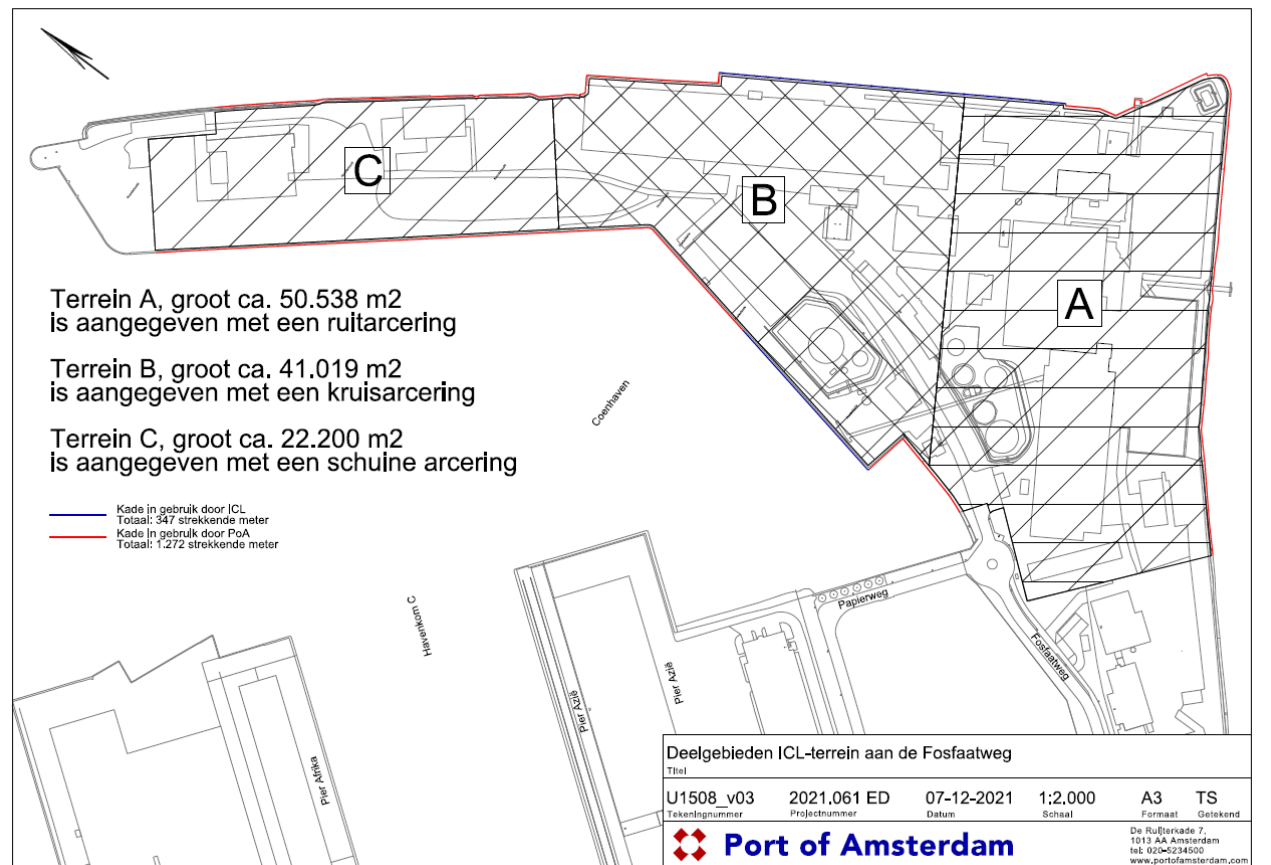
Naar aanleiding van:

- Niet verhuizen ICL**
- Geurklachten en zorgen over de gezondheid**
- Ontwikkeling van Haven-stad**

24 juni 2024



Tot wanneer loopt het contract met ICL?



- ICL heeft een grondhuurcontract met het Havenbedrijf tot 31 december 2040



Innovatiefonds op basis van convenant Houthaven/NDSM-WERF

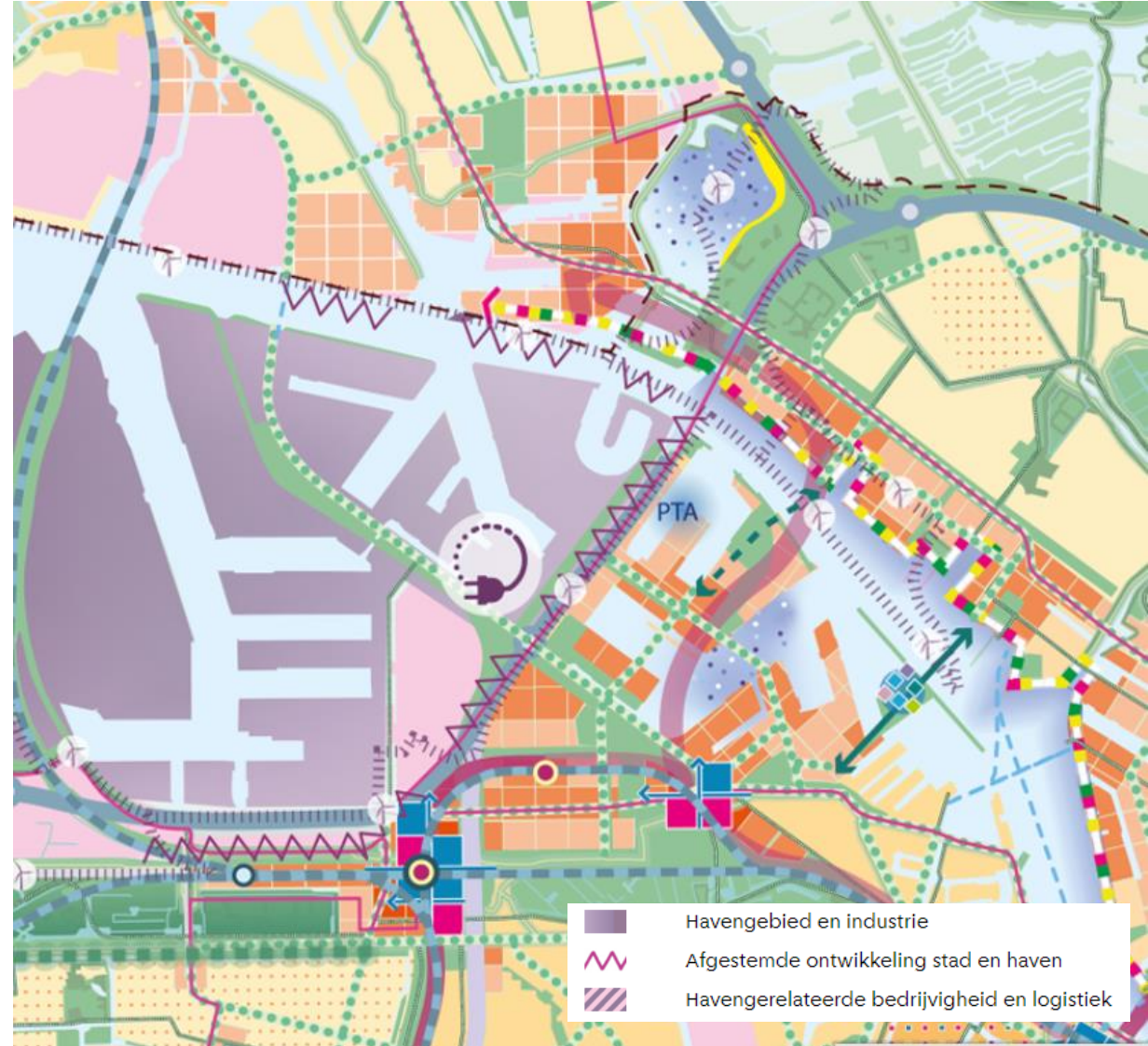
- Gemeente Amsterdam heeft vanuit de grondopbrengsten Houthaven en NDSM in totaal 9 miljoen Euro in een innovatiefonds gestort
- Het fonds wordt beheerd door het Havenbedrijf Amsterdam
- De tegemoetkoming voor innovatieve milieumaatregelen (maatregelen bovenop de wettelijke vereisten) zal niet meer bedragen dan 50% van de kosten van de betreffende maatregelen.
- ICL heeft op basis van het convenant Houthaven en NDSM-Werf recht op Euro 2,925 miljoen (30% van 4,5 Miljoen en 35% van 4,5 Miljoen)
- ICL heeft tot nu Euro 50.000,- ontvangen voor een overkapping van een loopband in de fabriek om stof te beperken.

✘ ✘ Omgevingsvisie ✘ Amsterdam 2050

De huidige luchtkwaliteit voldoet meestal aan de wet, maar niet aan de advieswaarden van de World Health Organization. Met name in de stad binnen de ring A10 is de lucht op veel plekken nog te vervuild.

[...] **De meeste maatregelen ten behoeve van de luchtkwaliteit zullen gelden voor het verkeer**, zowel over de weg als over het water. (p. 203)

Geuroverlast en stank kunnen de leefbaarheid en het woonplezier van stadsbewoners ook flink in de weg zitten en zelfs leiden tot gezondheidsschade. **Het is een gemeenschappelijke opgave van gemeente, bedrijven en bewoners om een balans te vinden** tussen bescherming tegen overlast en ruimte geven aan economische activiteiten. (p. 204)



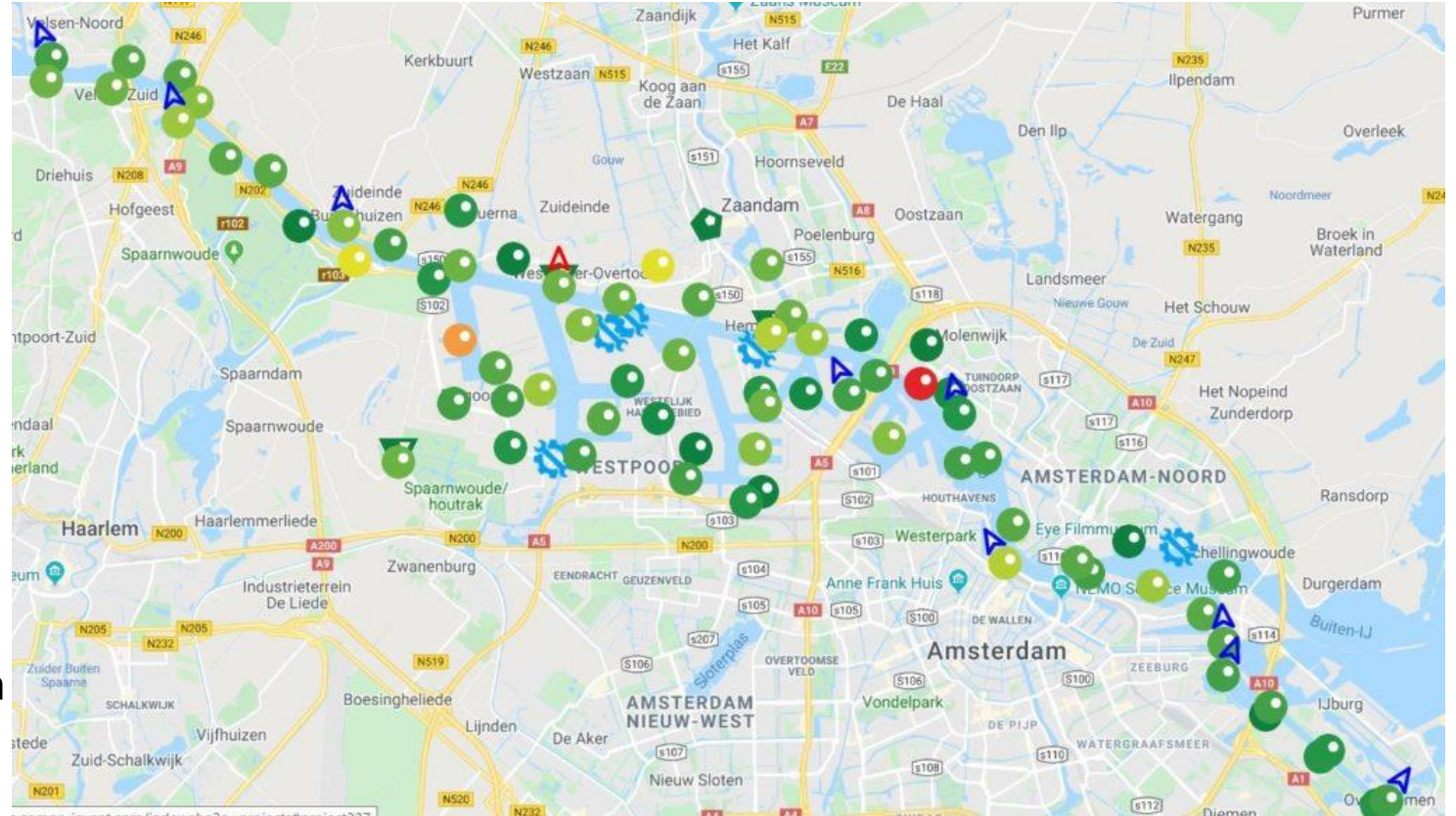
XXX Met de provincie én bewoners

- Samenwerking met de provincie is belangrijk omdat:
 - Provincie bevoegd gezag is van veel bedrijven
 - Gemeente en provincie een gezamenlijk verantwoordelijkheid hebben voor zowel de gezonde leefomgeving als de ruimte voor bedrijven
 - Zowel de gemeente en de provincie al meetprogramma's hebben
- Samenwerking met bewoners:
 - Delen van resultaten is vanzelfsprekend
 - Wat gaan we eigenlijk meten?
 - Hoe willen bewoners zelf betrokken worden?



E-noses

- Samenwerking
 - Provincie
 - ODNZKG
 - Havenbedrijf Amsterdam
- Aanleiding mede varend ontgassen

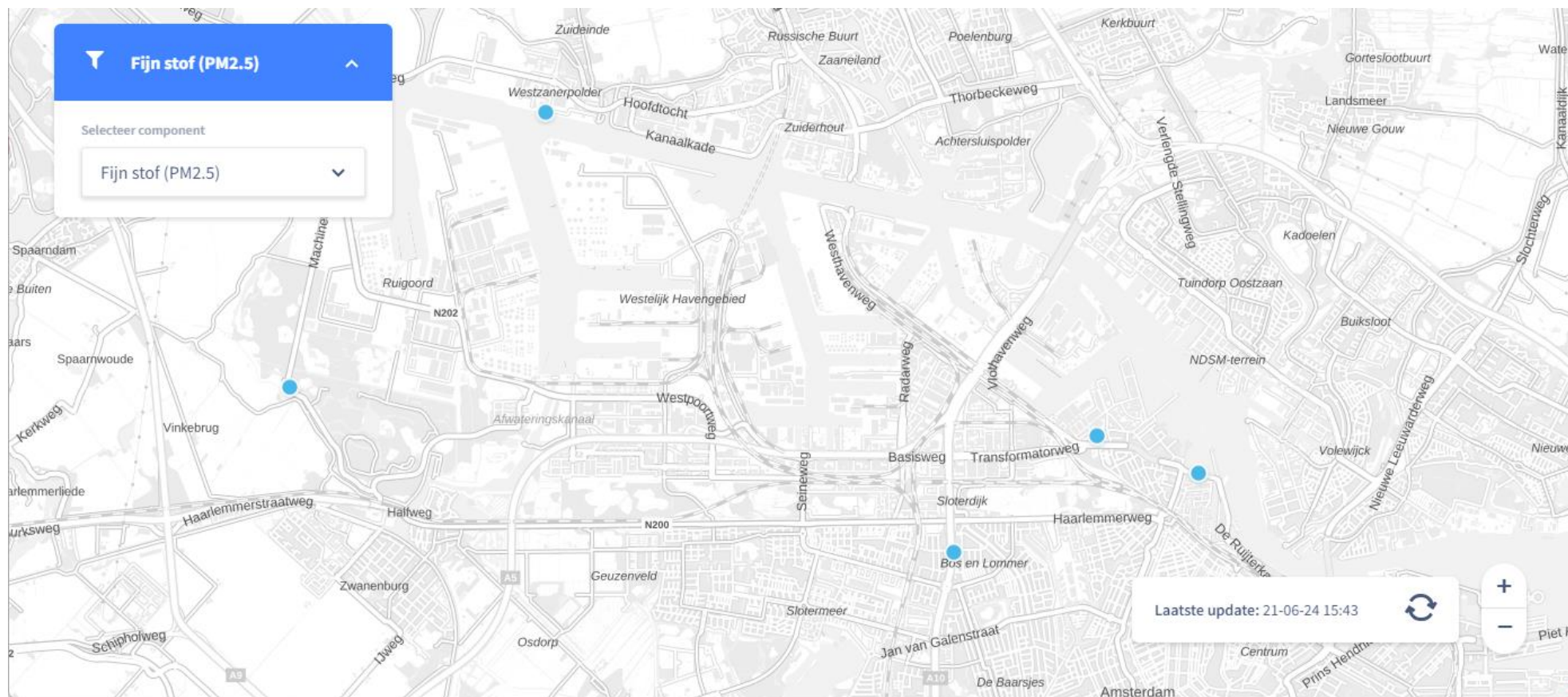


- E-noses registreren niet alle stoffen (ICL?)
- E-noses geven zeer beperkt inzicht in welke stoffen in de lucht zitten
- E-noses geven zeer beperkt inzicht in de herkomst



Luchtmeetnet

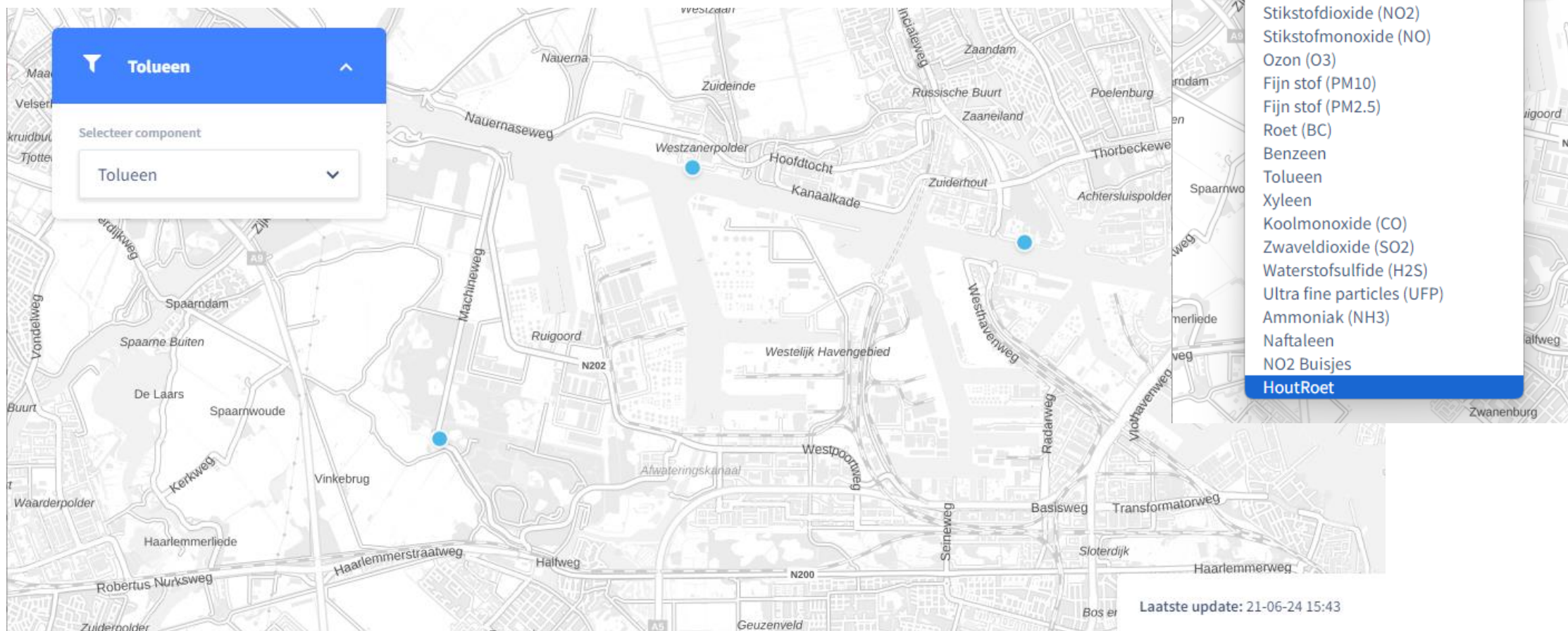
- Vooral gericht op verkeersemmissies (NOx en fijnstof)





Luchtmeetnet

- Beperkte registratie van industriële emissies





Metten = Weten (?)

- Wat gaan we meten?
- Waar heeft dat het meeste nut?
- Hoe vaak?
- Welke conclusies geeft dat over de gezonde leefomgeving?
- Waar komen de stoffen vandaan?